

Les Solutions fondées sur la Nature

Définition et applications, standard mondial

HYDROEXPO 2024

10 avril 2023

Fabien KUFEL

Chargé de mission « Solutions fondées sur la Nature »

Comité français UICN

fabien.kufel@uicn.fr

Les Solutions fondées sur la Nature

D'un concept à son application

Fabien KUFEL

Chargé de mission « Solutions fondées sur la Nature »

Comité français UICN

fabien.kufel@uicn.fr

Des actions qui s'appuient sur les écosystèmes

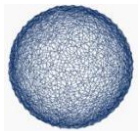
Les Solutions fondées sur la Nature sont définies par l'UICN depuis le Congrès mondial de la nature de 2016 comme :

*« les actions visant à **protéger, gérer de manière durable et restaurer** des écosystèmes naturels ou modifiés pour relever directement **les défis de société** de manière efficace et adaptative, tout en assurant le **bien-être humain** et en produisant des **bénéfices pour la biodiversité.** »*

Un bref historique du concept de SfN

2005
MEA

2009



COP15
COPENHAGEN
UN CLIMATE CHANGE CONFERENCE 2009

COP 15

ÉMERGENCE DU CONCEPT

Un bref historique du concept de SfN



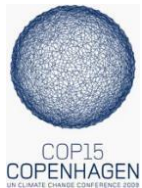
2005
MEA

2009

2013

2015

2016



COP 15



COP 21



ÉMERGENCE DU CONCEPT

DÉFINITION DU CONCEPT

Un bref historique du concept de SfN



2005
MEA

2009

2013

2015

2016

2018

2020

2021

2022

COP 15
COPENHAGEN
UN CLIMATE CHANGE CONFERENCE 2009

HORIZON 2020

biodiversa

TOUS ENSEMBLE
POUR LE CLIMAT

COP 21

IUCN
Congrès mondial de la nature
Hawaï 2016

LE PLAN NATIONAL D'ADAPTATION
CHANGEMENT CLIMATIQUE

PLAN BIODIVERSITÉ
BIODIVERSITÉ, TOUS VIVANTS !

PLAN NATIONAL DE RELANCE ET DE RÉSILIENCE
2021

Stratégie Nationale Biodiversité 2030

ÉMERGENCE DU CONCEPT

DÉFINITION DU CONCEPT

INTÉGRATION DANS LES POLITIQUES NATIONALES ET INTERNATIONALES

Qu'est-ce qu'une Solution fondée sur la Nature ?

Fabien KUFEL

Chargé de mission « Solutions fondées sur la Nature »

Comité français UICN

fabien.kufel@uicn.fr

Une définition adoptée au Congrès mondial de la Nature de l'UICN en 2016



2016

WCC-2016-Res-069 : Les Solutions fondées sur la Nature sont définies comme les actions visant à protéger, gérer de manière durable et restaurer des écosystèmes naturels ou modifiés pour **relever directement les enjeux de société** de manière efficace et adaptative, tout en assurant le **bien-être humain** et en **produisant des bénéfices pour la biodiversité**.

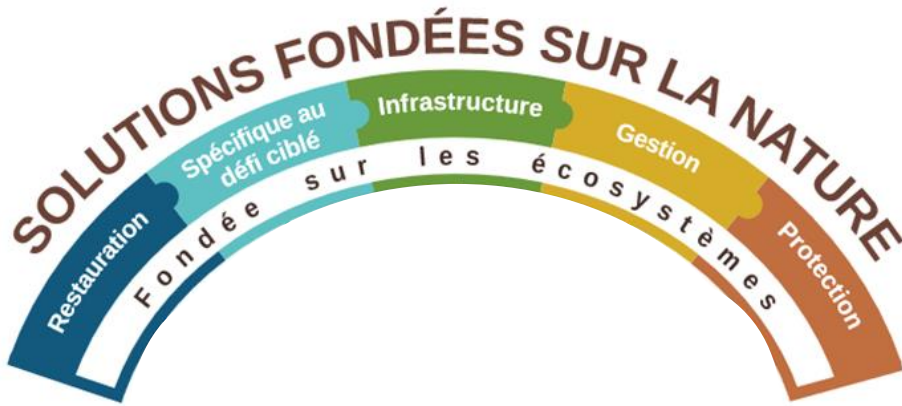


2022

UNEP/EA.5/Res.5 : Les solutions fondées sur la nature sont des mesures axées sur la protection, la conservation et la restauration, ainsi que l'utilisation et la gestion durables d'écosystèmes terrestres, d'eau douce, côtiers et marins naturels ou modifiés, qui s'attaquent efficacement et de manière souple aux problèmes sociaux, économiques et environnementaux, et procurent simultanément des avantages en termes de bien-être humain, de services écosystémiques, de résilience et de biodiversité.



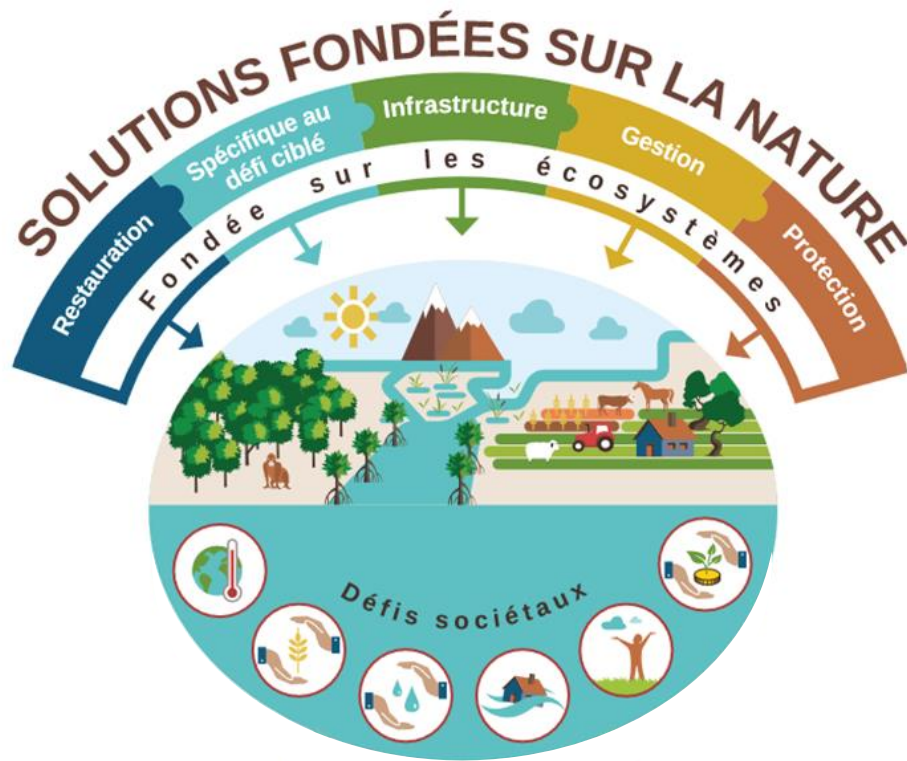
Décomposition de la définition



Les Solutions fondées sur la Nature sont définies par l'UICN comme :

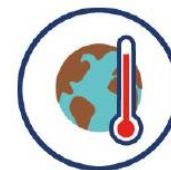
1. les actions visant à protéger, gérer de manière durable et restaurer des écosystèmes naturels ou modifiés

Décomposition de la définition



Les Solutions fondées sur la Nature sont définies par l'UICN comme :

1. les actions visant à protéger, gérer de manière durable et restaurer des écosystèmes naturels ou modifiés
2. pour relever directement les défis de société de manière efficace et adaptative,



Atténuation et adaptation au changement climatique



Réduction des risques naturels



Développement socio-économique



Santé humaine



Sécurité alimentaire



Sécurité de l'approvisionnement en eau



Ces défis doivent être identifiés à l'échelle locale du projet.

Décomposition de la définition



Les Solutions fondées sur la Nature sont définies par l'UICN comme :

1. les actions visant à protéger, gérer de manière durable et restaurer des écosystèmes naturels ou modifiés
2. pour relever directement les défis de société de manière efficace et adaptative,
3. **tout en assurant le bien-être humain et en produisant des bénéfices pour la biodiversité.**

Décomposition de la définition



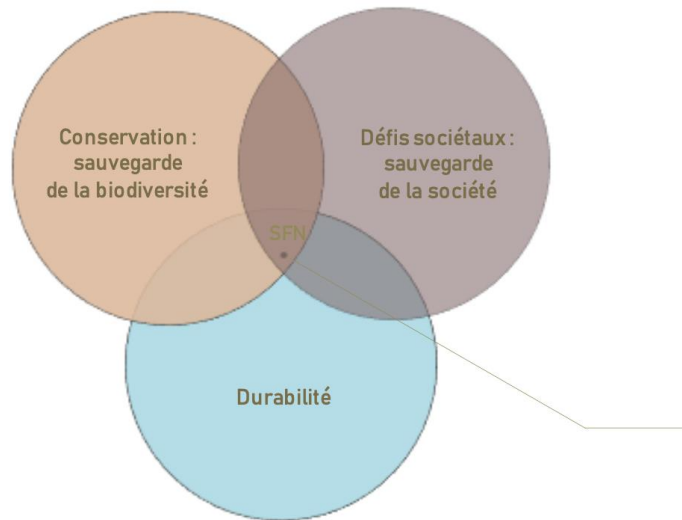
Les Solutions fondées sur la Nature sont définies par l'UICN comme :

1. les actions visant à protéger, gérer de manière durable et restaurer des écosystèmes naturels ou modifiés
2. pour relever directement les défis de société de manière efficace et adaptative,
3. tout en assurant le bien-être humain et en produisant des bénéfices pour la biodiversité.

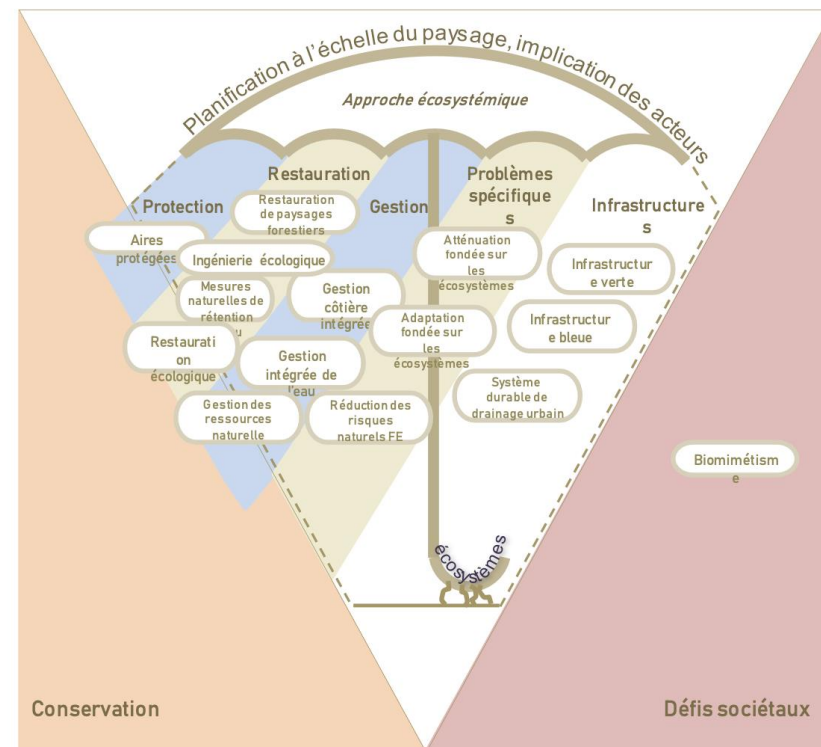
→ 3 questions initiales :

- Le projet est-il basé sur le fonctionnement des écosystèmes ?
- Le projet répond-il à un défi sociétal ?
- Engendre-t-il un gain net pour la biodiversité ?

Les SfN : un concept « parapluie »



Solutions fondées sur la nature



Des approches associées

- Aires protégées
- Restauration écologique
- Ingénierie écologique
- Restauration des paysages forestiers
- Gestion fondée sur les écosystèmes
- Atténuation fondée sur les écosystèmes
- Adaptation fondée sur les écosystèmes
- Réduction des risques naturels fondée sur les écosystèmes
- Infrastructure verte
- Infrastructure bleue

Sources

1. UICN (2020). Orientations générales d'utilisation de Standard mondial de l'UICN pour les solutions fondées sur la nature. Première édition. Gland, Suisse.
2. E. Cohen-Shacham. "Core principles for successfully implementing and upscaling Nature-based Solutions", *Environmental Science and Policy* 98 (2019) 20-29.
3. B. Eisenberg, V. Polcher, « Nature Based Solutions : Technical Handbook », 2019.

Quelles applications des SfN face au risque inondation ?

Fabien KUFEL

Chargé de mission « Solutions fondées sur la Nature »

Comité français UICN

fabien.kufel@uicn.fr

Une réponse aux défis sociétaux



→ Revégétalisation pour créer des îlots de fraîcheur en ville



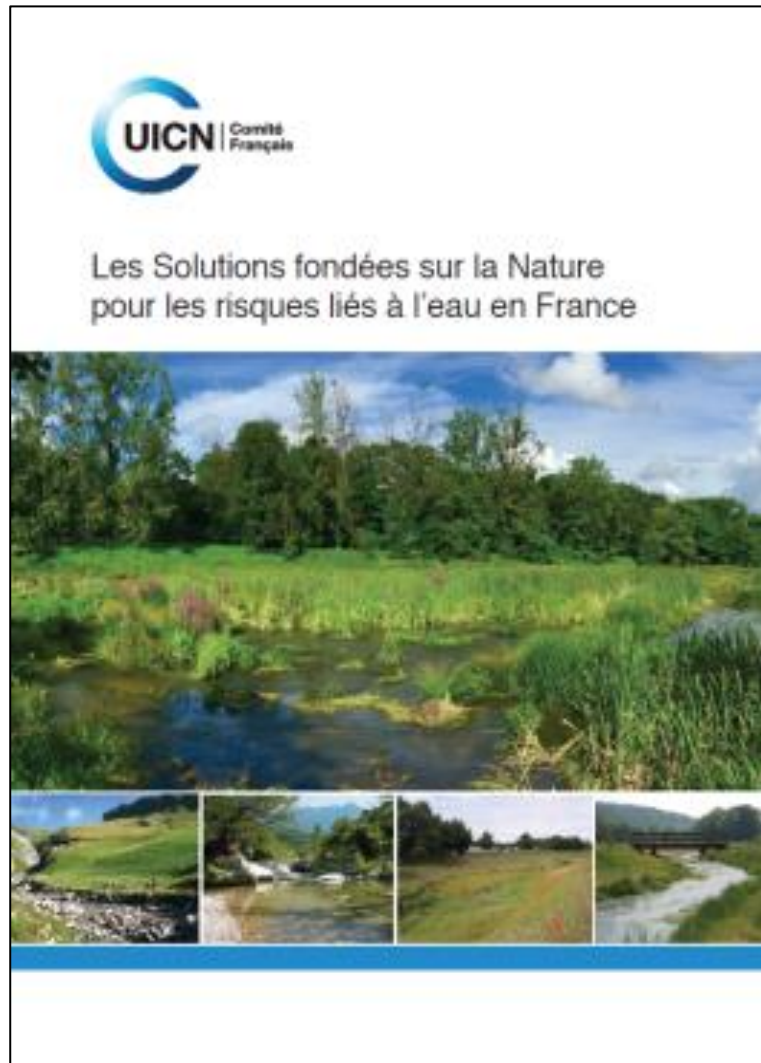
→ Gestion durable de forêts, via le pastoralisme, pour les rendre moins vulnérables aux incendies



→ Préservation de prairies inondables contre les inondations

Cohen-Shacham, E., G. Walters, C. Janzen, S. Maginnis (eds). 2016. Nature-based solutions to address global societal challenges. Gland, Switzerland: IUCN. Xiii + 97 pp.

Publications thématiques du CF UICN



*2019 – Les Solutions fondées sur la Nature
pour les risques liés à l'eau en France*

➡ <https://uicn.fr/solutions-fondees-sur-la-nature/>

Une diversité de risques liés à l'eau



Communes exposées au risque inondation et plans de prévention du risque inondation (MEDDE, 2013)

<https://www.donnees.statistiques.developpement-durable.gouv.fr/lesessentiels/essentiels/risques-naturels-inondation.html>

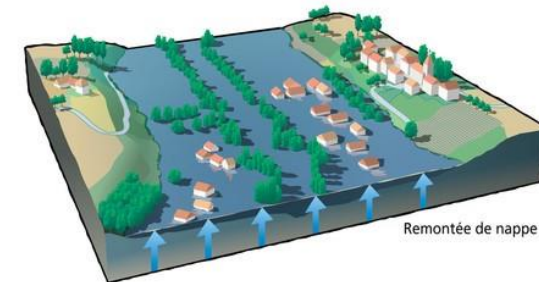
Débordement de cours d'eau



Crue Torrentielle



Remontée de nappe phréatique



Ruissellement pluvial

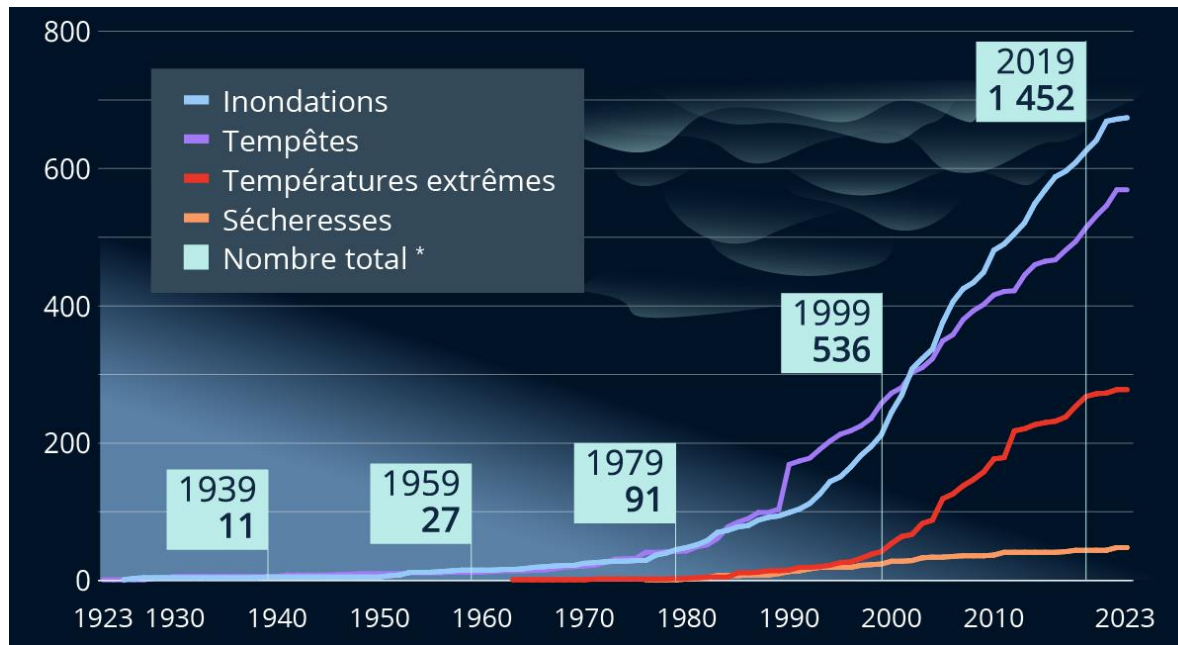


... renforcés par les changements climatiques

Évolution des précipitations : intensité et fréquence des événements météorologiques extrêmes



Risque inondation accentué



Nombre d'événements météorologiques extrêmes en Europe depuis 1923, par type (Statista, 2023)



Quelles SfN pour réduire le risque inondation ?

Rétablir un bon fonctionnement du milieu naturel



PRÉSERVATION, RESTAURATION ET CRÉATION DE ZONES HUMIDES ET LA RESTAURATION HYDROMORPHOLOGIQUE DES COURS D'EAU

Absorption de l'eau par les écosystèmes (zone tampon) + diminution hauteur et vitesse des crues

- Reméandrages, effacement d'ouvrages, restauration de tourbières, reconnexion de zones d'expansion de crues...

VÉGÉTALISATION DU TERRITOIRE DU BASSIN VERSANT

Stabilisation du sol et ralentissement du ruissellement

- Génie végétal dans cours d'eau ; plantation de haies brise-crue ; agroforesterie...

VÉGÉTALISATION ET LA DÉSIMPERMÉABILISATION EN MILIEU URBAIN

Facilitation de l'infiltration de l'eau de pluie

- Suppression de plans d'eau permanents, bassin de rétention végétalisé, parcs urbains,

Quelles SfN pour réduire le risque inondation ?

Rétablir un bon fonctionnement du milieu naturel

Figure 1 : Différents types de Solutions fondées sur la Nature pour les risques liés à l'eau



Les Solutions fondées sur la Nature pour les risques liés à l'eau en France (CF UICN, 2019)

Retours d'expériences

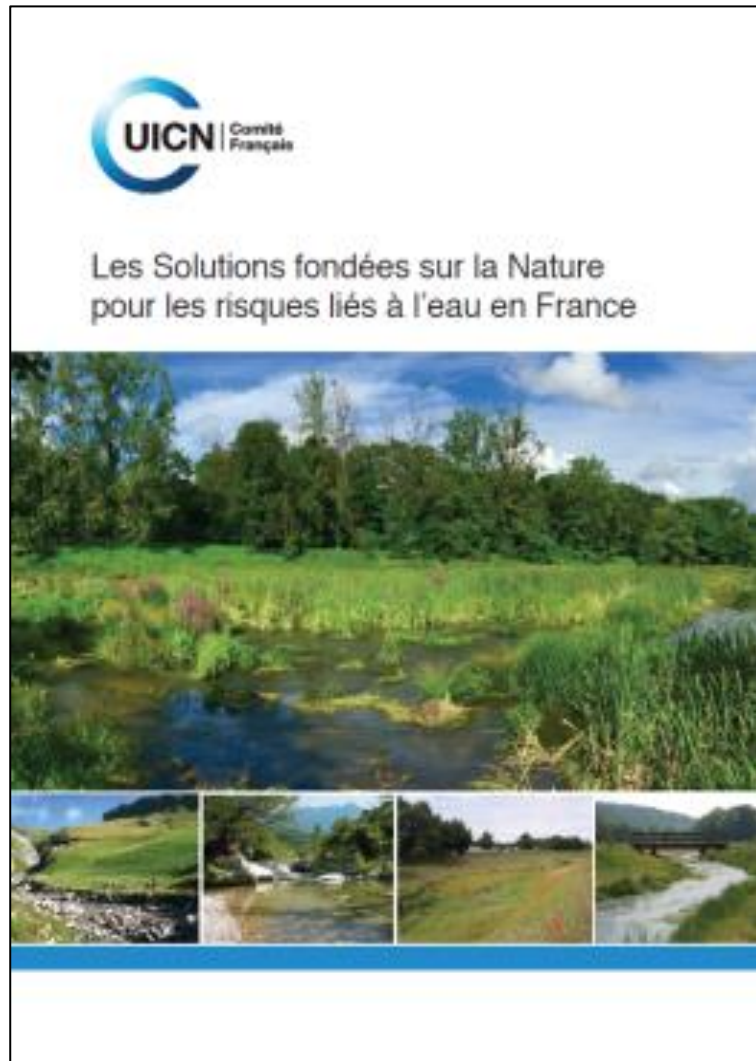
Fabien KUFEL

Chargé de mission « Solutions fondées sur la Nature »

Comité français UICN

fabien.kufel@uicn.fr

Publications thématiques du CF UICN



*2019 – Les Solutions fondées sur la Nature
pour les risques liés à l'eau en France*

➡ <https://uicn.fr/solutions-fondees-sur-la-nature/>

La préservation, la restauration et la création de zones humides et la restauration hydromorphologique des cours d'eau

RESTAURATION DE LA ZONE HUMIDE DE LA SAUZAYE À CHAPONNAY

! Risques naturels visés

Inondation

🌿 Écosystème concerné

Zones humides et cours d'eau

📍 Types de Sffl

préservation, gestion durable, restauration et création d'écosystèmes

🏢 Porteur du projet

Commune de Chaponnay (maître d'ouvrage)
Biotec Biologie appliquée (maître d'œuvre)

📅 Calendrier

2004—2017

€ Financeurs et budget

Agence de l'Eau Rhône-Méditerranée-Corse (21% à 80% selon les phases)
Commune de Chaponnay (20% à 70%)
Département du Rhône (20 à 25%), Région (3%)
1 422 955 € HT

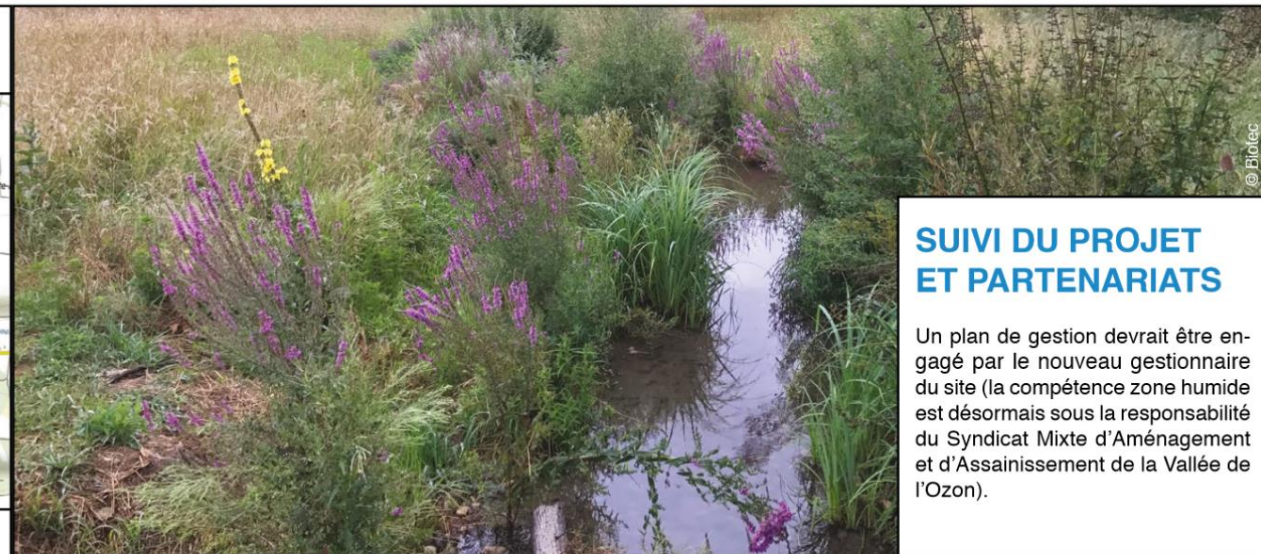
Situation géographique

Rhône-Alpes - Chaponnay - La Sauzaye



Contexte réglementaire et financier

- GEMAPI
- Espaces Naturels Sensibles
- SDAGE



SUIVI DU PROJET ET PARTENARIATS

Un plan de gestion devrait être engagé par le nouveau gestionnaire du site (la compétence zone humide est désormais sous la responsabilité du Syndicat Mixte d'Aménagement et d'Assainissement de la Vallée de l'Ozon).

LES OBJECTIFS DU MAÎTRE D'OUVRAGE

- Restaurer les milieux humides et pérenniser les principaux corridors biologiques ;
- Créer des milieux humides supplémentaires et restaurer une zone d'expansion de crues ;
- Développer des modalités d'accès et de découverte pour le public ;
- Assurer la valorisation de l'ancienne tradition d'exploitation du cresson.

RÉSULTATS

Bénéfices face au risque naturel visé

INONDATION : un événement hydraulique majeur est survenu en juin 2018, et la zone d'expansion de crue (25 000 m³ d'après la modélisation hydraulique) était

pleine. Les dégâts constatés en aval de la zone créée ont été minimes.

Bénéfices biodiversité

ESPÈCES : les milieux sont redevenus attractifs pour la faune aquatique et terrestre.

Autres bénéfices

CADRE DE VIE : le site est perçu comme un véritable «espace naturel urbain» par les habitants de Chaponnay.

La végétalisation du territoire du bassin versant

DES SYSTÈMES DE PLANTATION POUR LUTTER CONTRE LES INONDATIONS

! Risques naturels visés

Inondations, érosion

🌿 Écosystème concerné

Agroécosystème

📌 Types de Sffl

Gestion durable d'écosystème

🏠 Porteur du projet

Communauté de Communes du Nord Est Béarn

📅 Calendrier

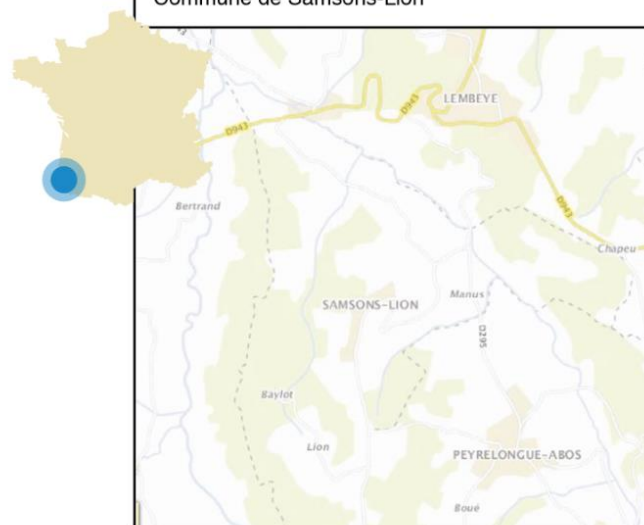
2012 – 2015

€ Financeurs et budget

Agence de l'Eau Adour-Garonne (90%)
Auto-financement (10%)
11 200 € TTC

Situation géographique

Nouvelle-Aquitaine - Pyrénées-Atlantiques -
Commune de Samsons-Lion



SUIVI DU PROJET ET PARTENARIATS

Un suivi des effets de la haie brise-crue est réalisé à chaque montée des eaux afin d'évaluer son rôle. Chaque année, un inventaire des spécimens de la parcelle agro-forestière ainsi que de la haie brise-crue est réalisé afin de remplacer les arbres et arbustes secs. Chaque année, la Chambre d'Agriculture des Pyrénées-Atlantiques réalise des tests sur les cultures implantées entre les arbres ainsi que sur la tenue et la qualité du sol.

LES OBJECTIFS DU MAÎTRE D'OUVRAGE

- Faire face au risque inondation et érosion des sols ;
- Allier agriculture, biodiversité et préservation des milieux aquatiques ;
- Sensibiliser à l'agroforesterie.

RÉSULTATS

Bénéfices face au risque naturel visé

INONDATION ET ÉROSION : suite à de très importantes inondations survenues le 12 juin 2018, il a été constaté que la haie-brise crue le long du Lées a fortement ralenti les eaux en direction de la route départementale. La parcelle agroforestière ainsi que la culture en Inter-rangs ont

aussi permis de maintenir les terres et les sols en place limitant considérablement les dégâts à cet endroit.

Bénéfices biodiversité

Cette parcelle a fait l'objet d'une étude approfondie par l'INRA de Montpellier pour évaluer les impacts sur la biodiversité. Les résultats ne sont pas encore connus.

Autres bénéfices

EDUCATIF : nombre accru de personnes assistant aux formations d'agroforesterie organisées par la Chambre d'Agriculture des Pyrénées-Atlantiques.

La végétalisation et la désimperméabilisation en milieu urbain

CRÉATION D'UN OUVRAGE DE GESTION ALTERNATIVE DES EAUX PLUVIALES DU BOURG DE BULLY

! Risques naturels visés
Inondation

🌿 Ecosystème concerné
Zones Humides

📍 Types de Sffn
Création d'écosystèmes

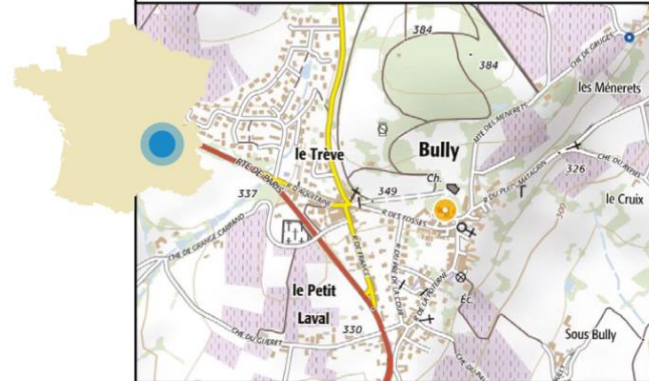
🏢 Porteur du projet
Mairie de Bully
Syndicat Intercommunal d'Assainissement du Bassin de l'Arbresle (SIABA)

📅 Calendrier
2008 –2018

💰 Financeurs et budget
Agence de l'Eau Rhône-Méditerranée-Corse (50 %),
Mairie de Bully (50 %)
406 750 € HT

Situation géographique

Rhône—Commune de Bully



Contexte réglementaire et financier

- SDAGE
- Contrat de rivière
- PPRNi Brévenne Turdine



SUIVI DU PROJET ET PARTENARIATS

La commune a mandaté une Maison Familiale et Rurale (MFR de la Petite Gonthière) pour effectuer le suivi faune-flore du site : inventaires botanique, batraciens et avifaune.

Des opérations d'entretien consisteront à maintenir le milieu au stade mégaphorbiaie en réalisant notamment un fauchage pluriannuel. Le fauchage pourra être remplacé en fonction des opportunités par du pâturage. L'usage de produit phytosanitaire sera proscrit.

© S. Baldino SINBIO, S. Nolm SIABA

LES OBJECTIFS DU MAÎTRE D'OUVRAGE

- Gérer quantitativement les eaux pluviales ;
- Maîtriser la qualité du rejet d'eaux pluviales au milieu récepteur ;
- Valoriser le potentiel écologique d'une parcelle en tête de bassin versant ;

RÉSULTATS

Bénéfices face au risque naturel visé

INONDATION : Théoriquement cet ouvrage devrait tamponner une pluie de retour 30 ans.

Bénéfices biodiversité

La commune s'est engagée à

mettre en place un suivi faune-flore sur cet ouvrage (après 2019).

Autres bénéfices

CADRE DE VIE : amélioration de l'aspect paysager.

COÛT : gain financier en

comparaison avec un bassin d'orage en béton (enterrés ou semi-enterrés) ou encore en structure alvéolaire. Les coûts d'exploitation prévus pour l'ouvrage de gestion alternative sont également moins importants.

Comment identifier une SfN ?

Le Standard mondial des SfN de l'UICN

Outil d'appropriation et de mise en œuvre

Fabien KUFEL

Chargé de mission « Solutions fondées sur la Nature »

Comité français UICN

fabien.kufel@uicn.fr

Le Standard mondial des SfN de l'UICN

Pourquoi faire ?

- Etablir un langage commun et partagé entre tous
- Identifier les projets qui relèvent ou non de SfN
- Guide d'utilisation et outil d'auto-évaluation pour les porteurs de projets
- Faciliter l'évaluation de la qualité et de la pertinence des projets

Pour qui ?

- Services de l'état
- Collectivités
- Gestionnaires
- Entreprises
- Associations

Porteurs de
projets
& Financeurs

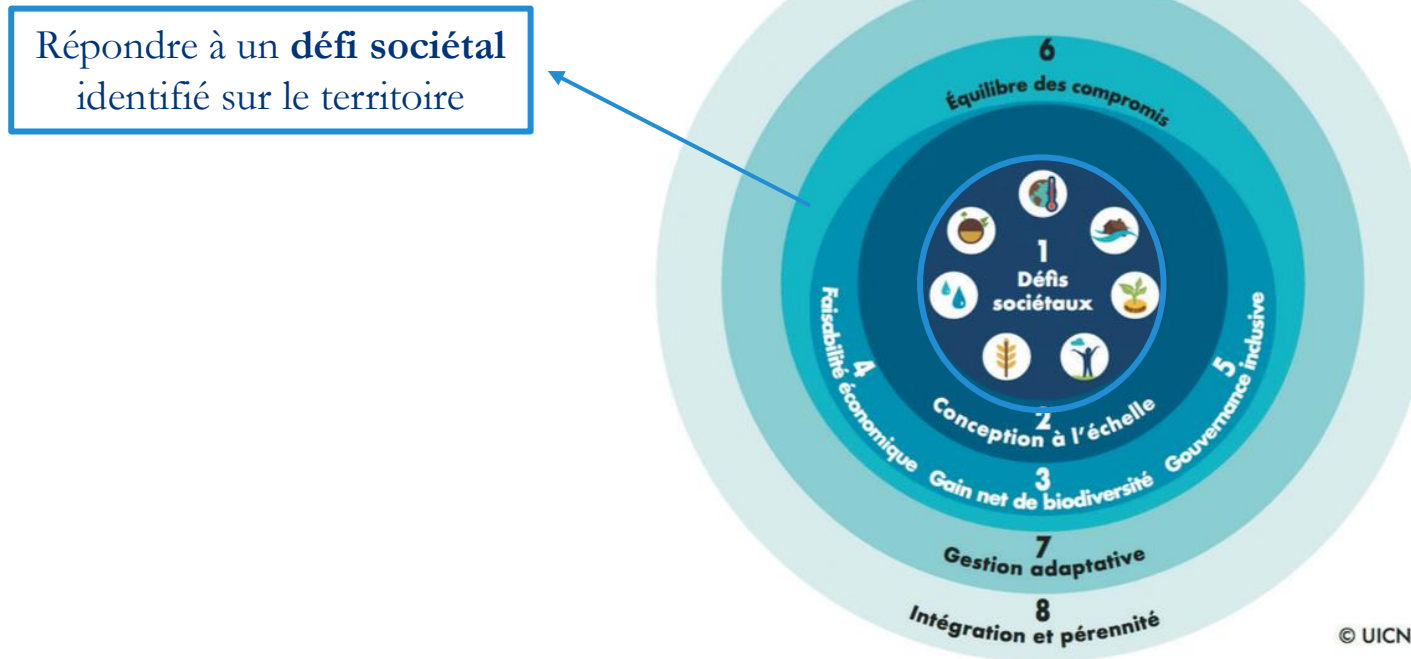
Comment ?

- **8 critères et 28 indicateurs** qui précisent les éléments à inclure dans une Solution fondée sur la Nature au niveau de la **planification, du design et de la mise en œuvre** pour assurer sa durabilité

Plus d'infos : <https://www.iucn.org/theme/nature-based-solutions/about/iucn-global-standard-nbs>

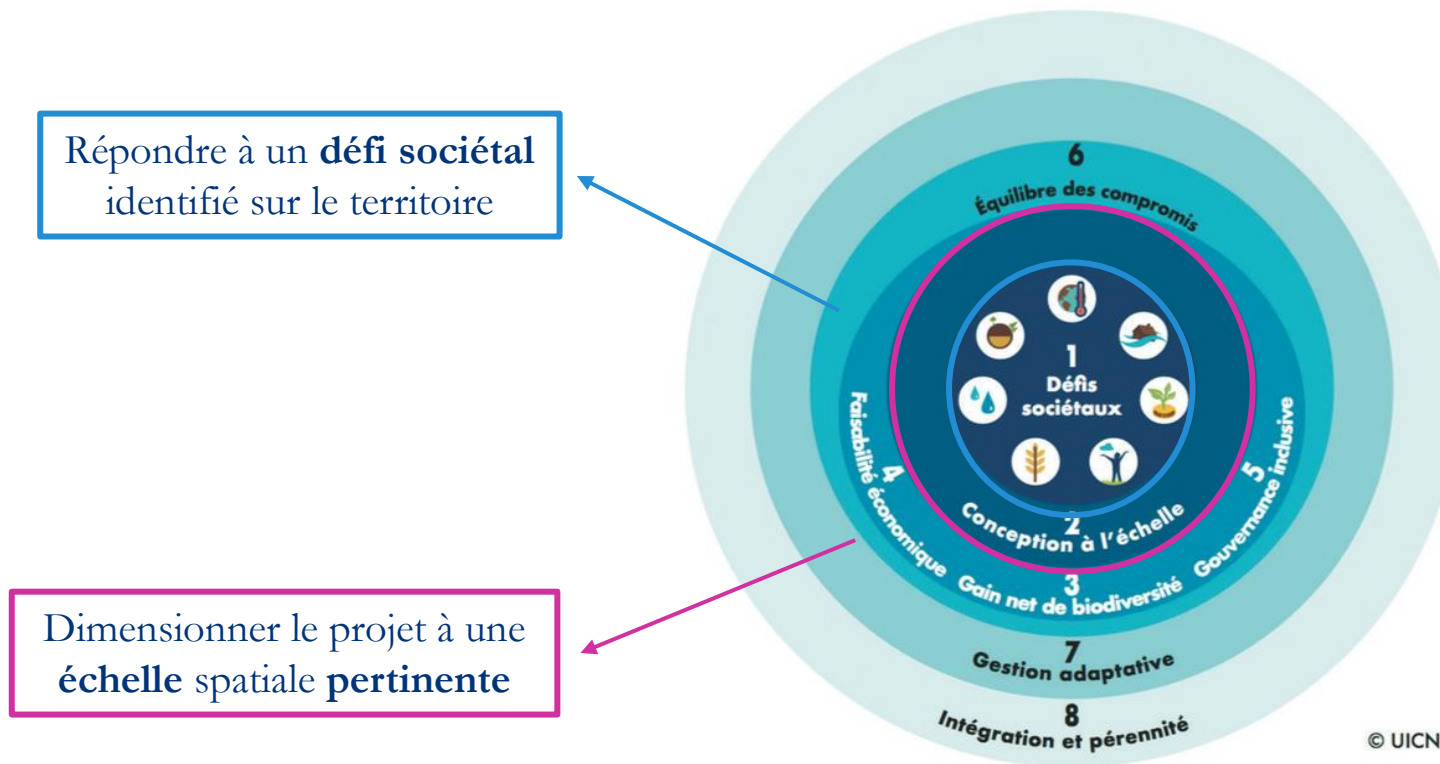
Outil d'auto-évaluation : <https://nbs-test.iucn.org/welcome>

1 Les huit critères du Standard mondial de l'UICN pour les SfN



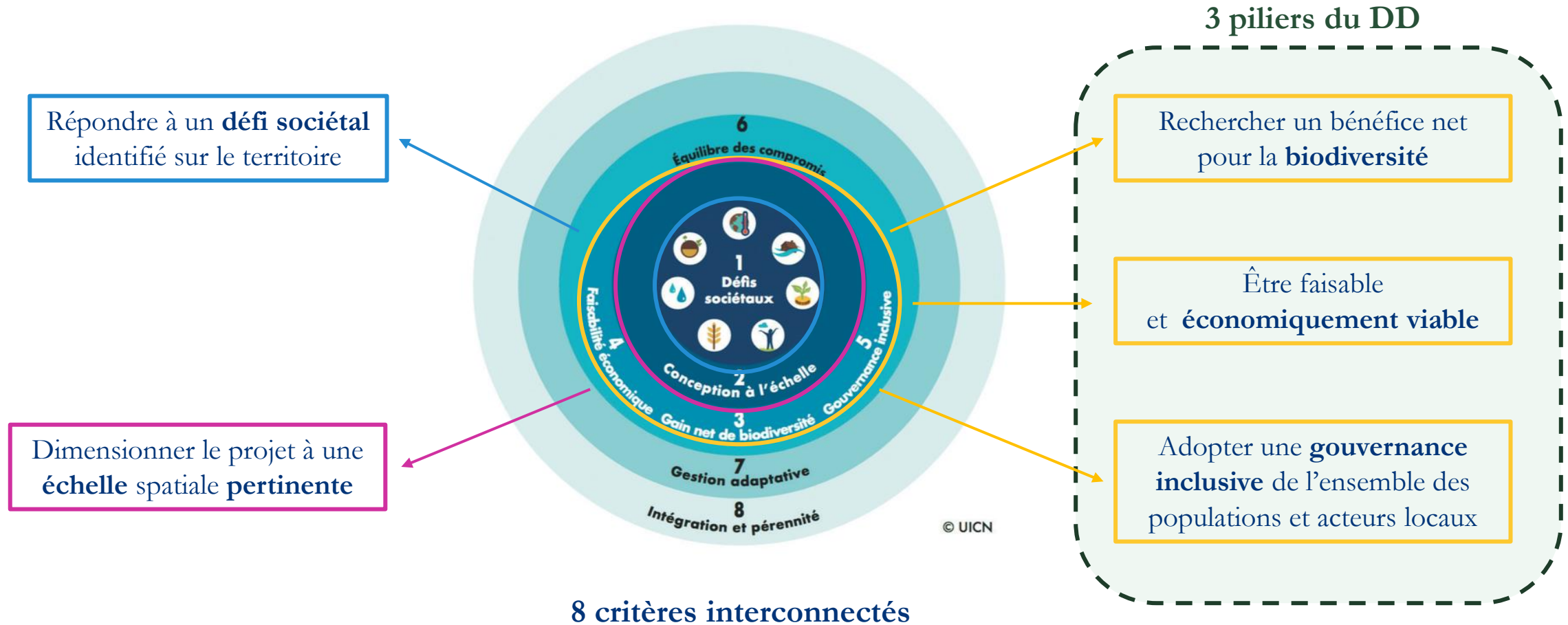
8 critères interconnectés

2 Les huit critères du Standard mondial de l'UICN pour les SfN

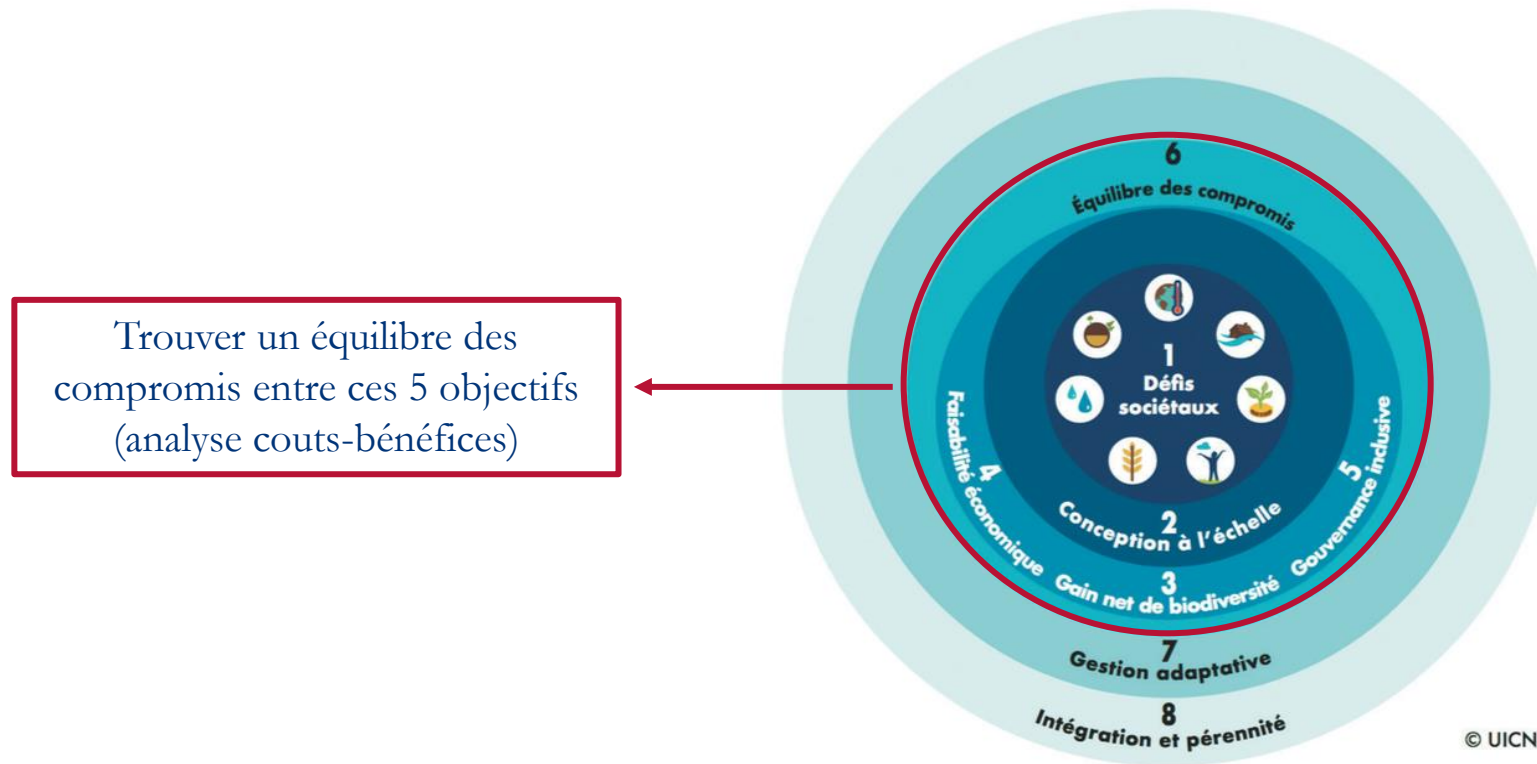


8 critères interconnectés

Les huit critères du Standard mondial de l'UICN pour les SfN

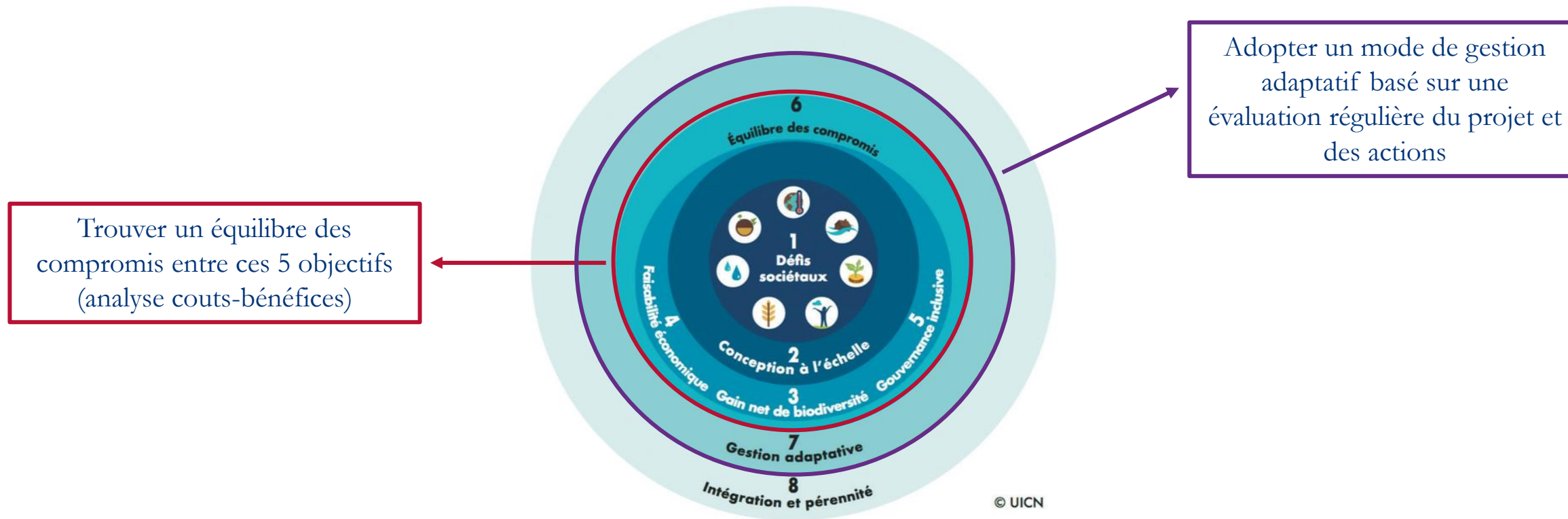


6 Les huit critères du Standard mondial de l'UICN pour les SfN



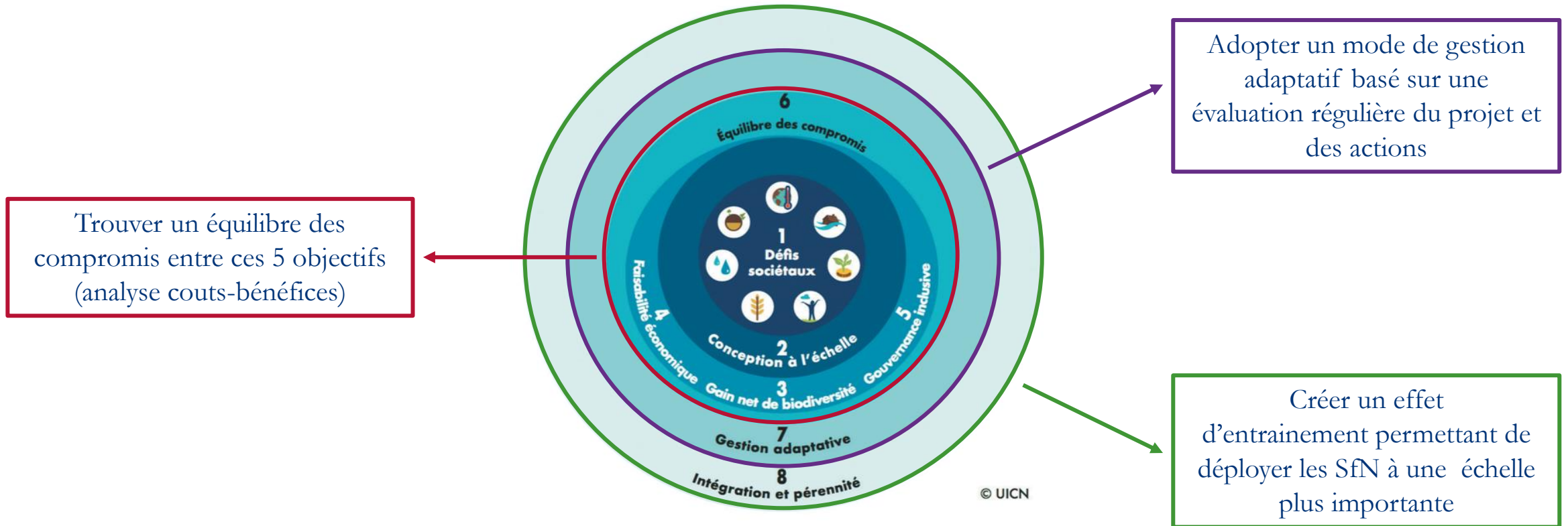
8 critères interconnectés

7 Les huit critères du Standard mondial de l'UICN pour les SfN



8 critères interconnectés

8 Les huit critères du Standard mondial de l'UICN pour les SfN



8 critères interconnectés

Un outil d'auto-évaluation

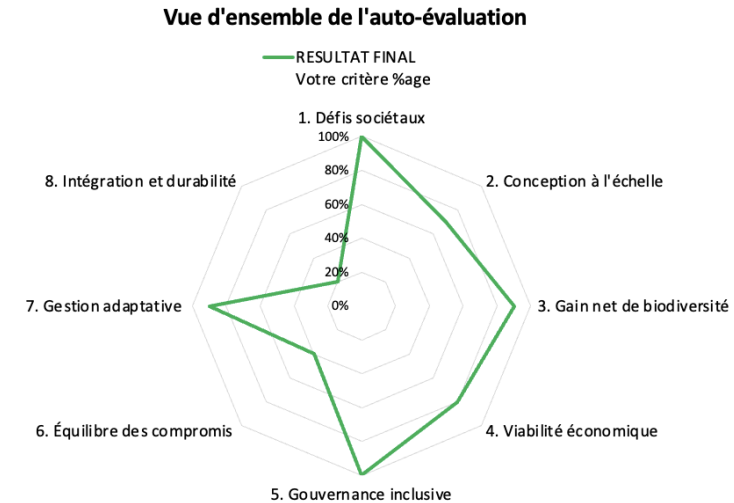
- Auto-évaluation qui vise à l'amélioration continue
- Une évaluation à l'échelle du projet
- Plusieurs étapes :
 - Renseigner chaque indicateur
 - Résultat pondéré pour chaque critère sous forme d'un feu tricolore
 - Un critère insuffisant décline le projet

Légende (%)		Produit	
	≥75	Fort	Intervention conforme au Standard mondial de l'UICN pour les SfN.
	≥50 et <75	Adéquat	
	≥25 et <50	Partiel	
	<25	Insuffisant	

Criterion 1: NbS effectively address one or more societal challenges										
Indicator No.	Indicator	Guiding questions	Use drop down menu to input how well intervention matches to indicator.	How well has the indicator been met?				Rationale	Means of verification	Recommendations, opportunities and challenges
				Strong	Adequate	Partial	Insufficient			
1.1	The most pressing societal challenges for rights holders and beneficiaries are prioritised	Are societal challenges identified? Are rights holders and beneficiaries consulted? Are the most pressing societal challenges for rights holders and beneficiaries prioritised?	Strong	Yes. The most pressing societal challenges prioritized based on full consultation with rights holders and beneficiaries.	Specific societal challenges identified with some consultation with rights holders and beneficiaries.	General societal challenges identified with limited input from some rights holders and beneficiaries only.	No. No clear societal challenges identified and/or no consultation with any rights holders and beneficiaries.	Les risques naturels sont clairement définis et priorisés dans le Plan Opérationnel Détaillé (don glissements de terrains, chutes de blocs et feux de forêt). Une stratégie de concertation des parties prenantes a été mise en place, comprenant un questionnaire destiné à un public diversifié de la commune dont une question relative à la	Plan Opérationnel Détaillé	
1.2	The societal challenges addressed are clearly understood and documented	Are the drivers and responses to the societal challenges identified? Are the societal challenges understood at the relevant national/local context? Are the societal challenges documented and accessible to affected stakeholders?	Strong	Yes. The drivers of and responses to identified societal challenges are well understood, including with reference to the relevant national/local context, and are fully documented and accessible.	Drivers of and responses to identified societal challenges are broadly understood within the relevant context although some documentation and knowledge gaps persist.	Societal challenges framed in terms consistent with widely accepted narratives but multiple documentation and context-specific knowledge gaps persist.	No. Superficial/limited understanding of drivers of and responses to identified societal challenges with limited or no documentation.	Les risques naturels classifiés par ordre de priorité en concertation avec les populations locales sont parfaitement documentés et des stratégies mises en place également en concertation sont déployés dans ce POD. Le projet est basé initialement sur la Théorie du Changement (permet d'expliquer la	Plan Opérationnel Détaillé	
1.3	Human wellbeing outcomes arising from the NbS are identified, benchmarked and periodically assessed	Are human wellbeing outcomes relevant to the identified societal challenges identified? Are there benchmarks in place to monitor impact? Are outcomes and benchmarks assessed at regularly occurring intervals? Are human wellbeing outcomes incorporated into the strategy for the intervention?	Partial	Yes. SMART human well-being outcomes and benchmarks, relevant to the identified societal challenges and national/local context, are identified and are assessed at regularly occurring intervals.	Specific human well-being outcomes and benchmarks, relevant to the identified societal challenges and national/local context, are identified and assessed at least once during the intervention period.	General human well-being outcomes and benchmarks identified but no provision has been made for their assessment.	No. Human well-being outcomes are not identified or are vague and ill defined with no benchmarks and no provision for assessment.	Les objectifs sont explicitement mentionnés dans le POD (dont multiples services écosystémiques fournis par le site), le suivi des résultats en matière de réduction des risques naturels identifiés est en cours d'élaboration (négociation) mais il n'y a pas d'évaluation des résultats en matière de bien-être ou sécurité apportée par la restauration.	Plan Opérationnel Détaillé	

Un outil d'auto-évaluation

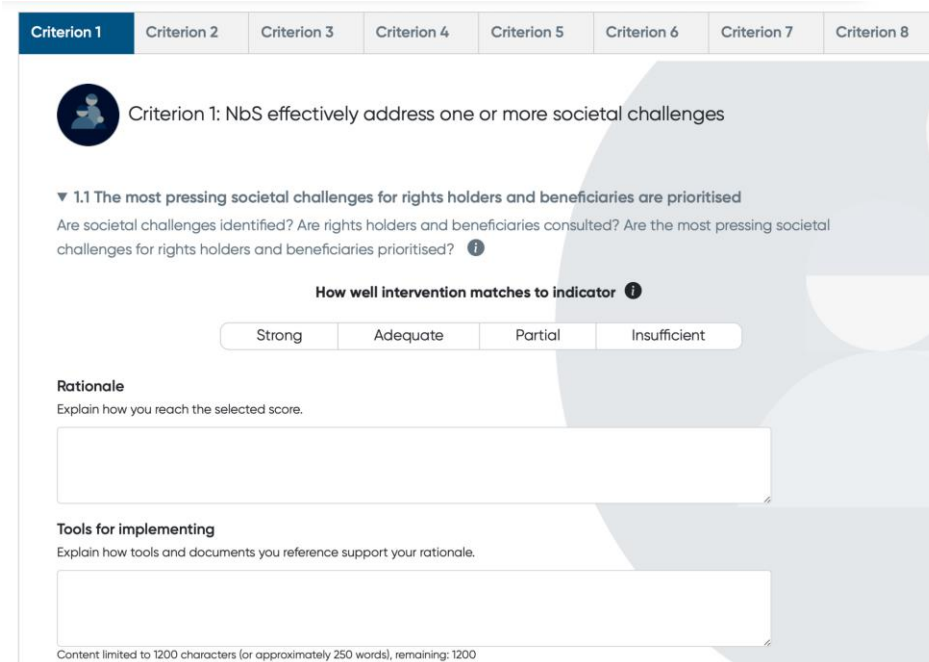
- Auto-évaluation qui vise à l'amélioration continue
- Une évaluation à l'échelle du projet
- Plusieurs étapes :
 - Renseigner chaque indicateur
 - Résultat pondéré pour chaque critère sous forme d'un feu tricolore
 - Un critère insuffisant décline le projet



Critère	Score de votre critère	Score Maximum	Critère Normalisé	RESULTAT FINAL Votre critère %age
1. Défis sociétaux	0	9	0,00	1,0
2. Conception à l'échelle	0	9	0,00	0,7
3. Gain net de biodiversité	0	12	0,00	0,9
4. Viabilité économique	0	12	0,00	0,8
5. Gouvernance inclusive	0	15	0,00	1,0
6. Équilibre des compromis	0	9	0,00	0,4
7. Gestion adaptative	0	9	0,00	0,9
8. Intégration et durabilité	0	9	0,00	0,2
Total			0,00	0,6

Actualité internationale : Mise en ligne de l'outil d'auto-évaluation

Outil d'auto-évaluation du secrétariat international de l'UICN : <https://nbs-sat.iucn.org/>



Criterion 1 Criterion 2 Criterion 3 Criterion 4 Criterion 5 Criterion 6 Criterion 7 Criterion 8

Criterion 1: NbS effectively address one or more societal challenges

▼ 1.1 The most pressing societal challenges for rights holders and beneficiaries are prioritised
Are societal challenges identified? Are rights holders and beneficiaries consulted? Are the most pressing societal challenges for rights holders and beneficiaries prioritised? ⓘ

How well intervention matches to indicator ⓘ

Strong Adequate Partial Insufficient

Rationale
Explain how you reach the selected score.

Tools for implementing
Explain how tools and documents you reference support your rationale.

Content limited to 1200 characters (or approximately 250 words), remaining: 1200



A VENIR PROCHAINEMENT : Un outil d'accompagnement pour la mise en place et l'évaluation des SfN

Intérêt des SfN : une approche multi-bénéfices

- Des solutions sans regrets, qui relient positivement la nature et l'Homme.
- Une alternative **économiquement viable et durable**, souvent moins coûteuse à long terme que des investissements technologiques ou la construction et l'entretien d'infrastructures grises.
- Un apport de **bénéfices multiples** pour les territoires : économiques (activités agricoles et halieutiques durables, écotourisme, réduction des coûts des catastrophes naturelles...) ou sociaux (partenariat entre différents organismes et acteurs, implication de la population locale, amélioration de la santé et du bien-être...)



... et concrètement pour les porteurs de projets :

- Accéder à des **sources de financement diverses** (climat, risques naturels, gestion de l'eau...) et de différentes formes (appels à projets, programmes de recherche...)
- Adopter une **démarche méliorative**, les SfN apportent une plus-value opérationnelle pour accompagner les parties prenantes dans l'amélioration et la fiabilisation de leurs pratiques et systèmes
- **Valoriser les projets** pendant et après leur déroulé

Ressources utiles

- <https://uicn.fr/solutions-fondees-sur-la-nature/>
- <https://www.iucn.org/fr/notre-travail/solutions-fondees-sur-la-nature>

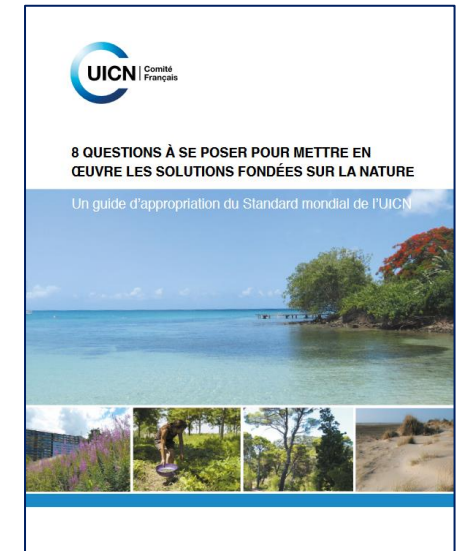
Recueils de retours d'expériences



Standard mondial de l'UICN



8 questions à se poser pour débuter un projet



Outil d'auto-évaluation de l'UICN

<https://nbs-sat.iucn.org/>

MERCI DE VOTRE ATTENTION

HYDROEXPO 2024

10 avril 2024

Fabien KUFEL

Chargé de mission « Solutions fondées sur la Nature »

Comité français UICN

fabien.kufel@uicn.fr